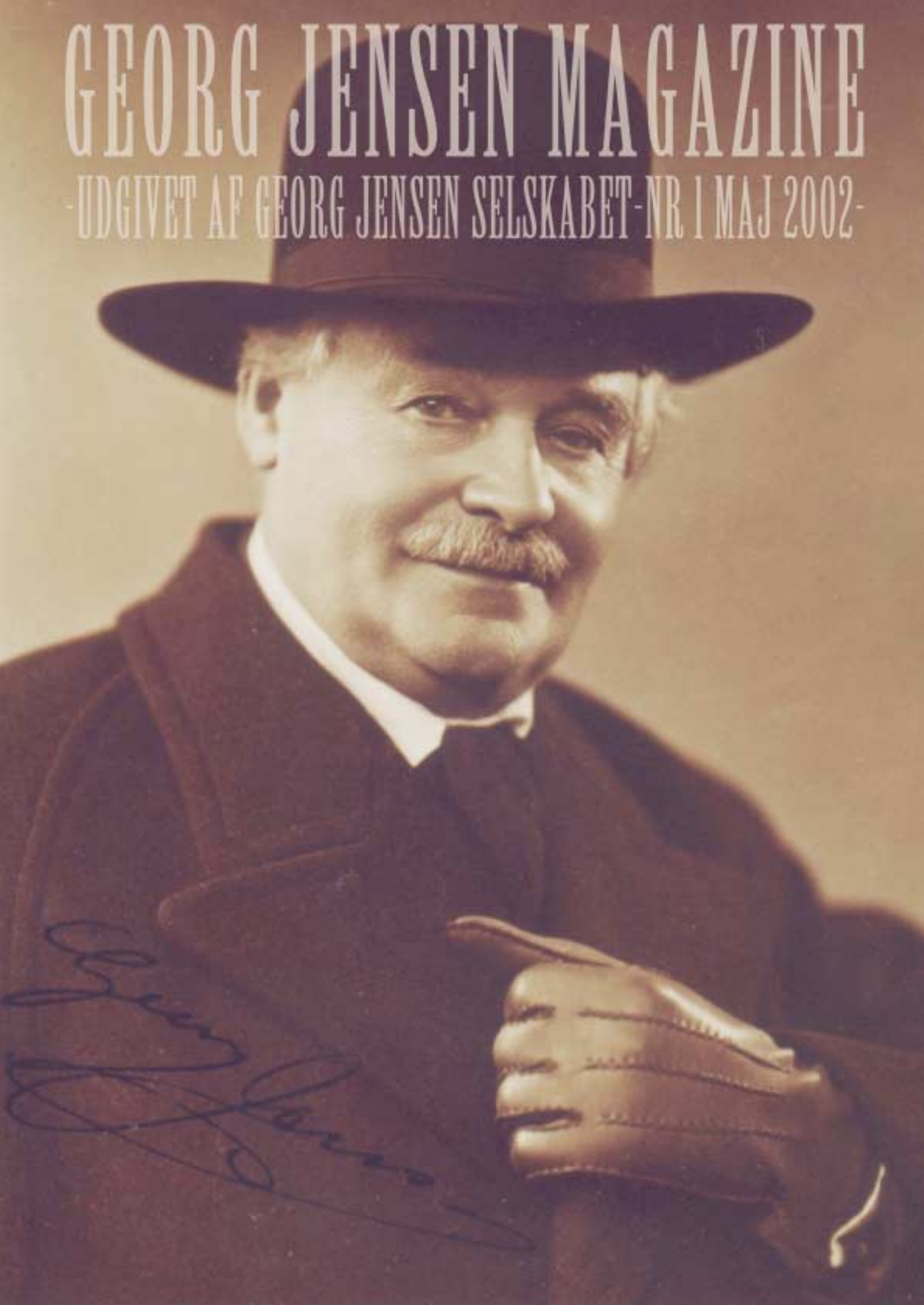


GEORG JENSEN MAGAZINE

UDGIVET AF GEORG JENSEN SELSKABET - NR 1 MAJ 2002 -



Georg Jensen

Georg Jensen Magazine No. 1

Redaktion.

Michael Krogsgaard (ansvarshavende)

Liv Carøe

Lone Harding

Ellis Tauber-Lassen

Georg Jensen Magazine udgives af

Georg Jensen Selskabet,

Voldmestergade 4,

2100 København Ø,

35 38 68 17,

e-mail: gjs@gjsilver.org.

Abonnement koster 200,- kr årligt og inkluderer medlemskab af Georg Jensen Selskabet. Der forventes at udkomme 2-3 numre årligt. Abonnement tegnes ved at tilmelde sig som medlem af selskabet på www.gjsilver.org.

Tidsskriftet er elektronisk og findes på www.gjsilver.org. Abonnenter tildeles et password, som giver adgang til tidsskriftet samt de lukkede dele af hjemmesiden.

Tidsskriftet må downloades til eget brug men ikke videresælges til andre.

Læsere, som ikke har adgang til Internettet, kan få tilsendt printkopi af tidsskriftet. Prisen for papir-abonnement er 400,- årligt.

Tekst og illustrationer må kun gengives efter skriftlig aftale med Georg Jensen Selskabet. Copyright Georg Jensen Selskabet.

Forsidebilledet:

Georg Jensen ca. 1934.

Georg Jensen forærede signerede eksemplarer af dette portræt til sine nærmeste venner.

Bagsiden:

Annonce fra Nyt Tidsskrift for Kunstindustri, nr. 3, 1936.

Layout: Kandrups Bogtrykkeri

Indholdsfortegnelse

Side 3. Georg Jensen Magazine af Michael Krogsgaard

Side 4. Georg Jensens egne erindringer af Michael Krogsgaard

Side 6. Af et tres-aarigt kunstnerliv - erindringer fra min barndom og udvikling af Georg Jensen

Side 14. Georg Jensens sidste lærling - møde med sølvsmed Mogens Bjørn-Andersen

Side 22. Georg Jensen og Det Danske Kunstindustrimuseum af Roger Lukenfein

Side 40. Georg Jensen Unika af Liv Carøe



Georg Jensen Magazine

Da Georg Jensen i 1904 åbnede sin lille sølvsmedie i Bredgade 36 forestillede han sig næppe, at der knap 100 år senere ville blive stiftet et selskab, hvis formål er at udbrede kendskabet til hans kunst og levned, og at der ville blive udgivet et tidsskrift, hvis spalter alene er helliget hans livsværk.

Selvom han var en af pionererne inden for design og kunstindustri i Danmark, havde han næppe heller forestillet sig, hvilke forandringer hans egen virksomhed ville gennemgå i løbet af århundredet. Og heri skal man finde berettigelsen af og begrundelsen for at udgive "Georg Jensen Magazine". Den udvikling, der er sket i Georg Jensens navn, har i de seneste årtier ligget langt fra hans oprindelige livsværk. "Georg Jensen" er blevet et luksusvaremærke, og på grund af den kraftige eksponering af de nye produkter, har mange mennesker glemt, hvad Georg Jensen egentlig udviklede i sine 45 år som udøvende kunstner.

Samtidig mangler der konkret information om Georg Jensens livsværk. Der er aldrig lavet nogen konsekvent gennemgang af hans produktion, og den foreliggende litteratur tjener i mange tilfælde specifikke formål. Det kan undre, at der ikke findes flere udgivelser om en så betydningsfuld person.

"Georg Jensen Magazine" skal råde bod på begge disse mangler. Tidsskriftet vil fokusere på personen Georg Jensen, hans inspiration, hans enorme produktion, hans samarbejdspartnere, hans livsvilkår og hans betydning for omverdenen. Tidsskriftet vil tilvejebringe konkrete oplysninger om hans produktion og igennem artikler sætte værkerne ind i en kronologisk sammenhæng. Det er en kæmpeopgave, som aldrig bliver færdig.

Tidsskriftet udgives i elektronisk form, og vi vil forsøge i vid udstrækning at benytte de muligheder, som Internettet giver. Artiklerne vil f.eks. være forsynet med links, hvilket giver læseren

*Fig 1-1:
Brevpapir
hoved fra
Georg Jensens
sølvsmiede
1904.*



mulighed for at komme tættere på kildematerialet. Der vil være en dansk og en engelsk udgave, som indholdsmæssigt er ens, og abonnenterne har adgang til begge udgaver. En del af illustrationerne vil kunne kaldes frem i optimeret kvalitet.

Abonnenterne er samtidigt medlem af Georg Jensen Selskabet, hvilket bl. a. giver adgang til alle dele af hjemmesiden www.gjsilver.org. Med tiden vil hjemmesiden bl. a. indeholde aktuelle oplysninger om auktioner, udstillinger m. v.

København var udgangspunkt for Georg Jensens virksomhed, og derfor har artiklerne i det første nummer af "Georg Jensen Magazine" relation til København. Georg Jensens egne erindringer fra 1926 er gengivet og kommenteret, og de er en af de vigtigste kilder til hans historie. Sølvmed Mogens Bjørn-Andersen er en af de få nulevende personer, som har arbejdet sammen med Georg Jensen, og det fortæller han om. Kunstindustrimuseet i København var det første museum, som købte Georg Jensens værker, og for første gang præsenteres museets samling i ord og billeder.

I næste nummer tager vi hul på en artikelserie "Georg Jensen på Auktion", hvor vi ser på udbud og priser på Georg Jensen værker i de sidste 50 år.

Vi håber tidsskriftet bliver vel modtaget, både af "hard-core" Georg Jensen samlere og af alle de, som til daglig glædes over Georg Jensens kunst, hvad enten det er i et smykke, et bestik, en korpus-genstand eller andre af hans værker. Læserne er meget velkomne til at give redaktionen respons på gjs@gjsilver.org.

Michael Krogsgaard
Formand for Georg Jensen Selskabet

Georg Jensens egne erindringer

af Michael Krogsgaard.

Georg Jensen har så vidt vides kun ved een lejlighed skrevet om sig selv. Da han i 1926 fyldte 60 år offentliggjorde han en erindringsartikel i tidsskriftet "Samleren", september 1926 (årgang 3 no. 9) under titlen "Af et Tres-Aarigt Kunstnerliv".

Disse erindringer har aldrig tidligere været oversat til engelsk i deres helhed. Brudstykker findes bl. a. i Janet Drucker's bog "A Splendid Tradition for Silver - Georg Jensen".

Det er sjældent at offentligheden har fået indsigt i hvad der inspirerede Georg Jensen og den indre drivkraft for hans kunst. En af de første tilkendegivelser om, hvad der var drivkraften i hans kunstnersjæl, fremkom i et interview i Aftenposten 25. juni 1900 i anledning af, at han havde fået Akademiets store rejselegat:

"Hvor længe bliver De borte?"

"Et Aar i hvert Fald - maaske længere. Jeg har nemlig fået Akademiets store Rejselegat; - hele 2500 Kr.!"

"Som Billedhugger eller Keramiker? De er jo ogsaa Keramiker."

"Javist, men først og fremmest Billedhugger, det er i hvert Fald mit Livsmaal og har været det, siden jeg som Dreng gik og lavede Figurer af Blaaler hjemme i Raadvad, hvor min Fader var Formand for Fileværket."

"Kom De strax efter Konfirmationen i Lag med Kunsten?"

"Paa en Maade, ja. Det vil sige, jeg kom i Guldsmedelære, men naar jeg sad og arbejdede i Guldet eller Sølv, forestillede jeg mig altid, at det var Marmor, og at jeg deraf skulde forme de dejligste Skikkelser."

Hvis man kan se billedhuggeren i Georg Jensens sølv- og guldarbejder, så tror jeg man har forstået en vigtig årsag til, at han blev en af verdens væsentligste sølvsmede. Tydeligst kommer dette frem i hans "Adam og Eva Bæltespænde" fra 1899.

Wauke Kunstnere.



Billedhuggeren Georg Jensen.

Fig 1-2: Tegning af Georg Jensen fra avisen Aftenposten, 25. juni 1900.

I et fødselsdagsinterview i Politiken 29. august 1926 (i anledning af hans 60-års fødselsdag 31. august) blev han spurgt:

"Hvordan blev det Sølv, De valgte?"

Og han svarede:

"Det er det mest monumentale, og det egner sig meget bedre til Forarbejdning end Guld. Det var, ligesom jeg dér kunde forene det at være Billedhugger og være Smed. Sølv er da ogsaa langt smukkere end Guld! Det er tit Snobberi, når Folk foretrækker det dyre Guld."

"Har De vænnet Deres Øje til at opfatte alting dekorativt?"

"Det undgaas aldrig. Der er vel intet Menneske, der har bevaret sit Syn upaavirket af sin Teknik og sit



Fig 1-3: Foto af Georg Jensen fra avisen *Nationaltidende*, 29.8.1926.

Arbejde. Det går En i Blodet. Ogsaa Naturen og Menneskene ser man paa med sine egne Øjne. Det, jeg ser i en lille køn Blomst, jeg standser ved paa Marken, er det, jeg kan bruge. Derfor gælder det om at kunne se saa enkelt og naturligt som muligt, aldrig kunstlet. De, som ser enkelt paa enhver Ting, faar den største Glæde."

"Hvad er da Kunstens Formaal ?"

"Formaalet man sætter sig saa mange Formaal. Men den egentlige Hensigt maa være at skabe Glæde, at drage den skønneste Ekstrakt af den Natur; vi lever midt i ... Jeg rejste en Gang i Italien sammen med en Mand, der virkelig havde Forstand paa Kunst, saadan som det kræves for at blive kaldt kunstforstandig. Den Rejse blev en Lidelse for mig. Jeg vilde saa gerne have set rigtig længe på det, jeg holdt af, men han fik ustandselig Øje paa et for langt Ben, en Fejl ved Ansigtsudtrykkene eller et uægte Draperi. Han stjal al Glæde fra mig. Man skal føle med sit Instinkt, om et Kunstværk er godt og ikke bedømme med Kunstkritikens Alen. Saa henter man det dybeste Indtryk ... og det opvejer rigeligt at blive set ned paa af et kritisk Blik og kaldt naiv."

Og i *Nationaltidende* samme dag:

"Har De Deres egen Linie ... den kønne og buttede ?"

"Ja, det bliver vel min egen linie, og jeg er vel mest

paavirket af Renæssancen. Ingen Kunstner har før mig ogsaa givet sig af med et bestemt Haandværk .. mange har tegnet Møbler og saadan, men de har ikke selv udført deres Arbejder. Det tror jeg har været min Styrke: at jeg var Haandværker først - og bagefter blev Kunstner."

Erindringerne i "Samleren" er det tætteste man kommer Georg Jensens tanker og følelser på tryk. Manuskriptet indeholder nogle meget vigtige oplysninger, dels om hvad der formede hans kunstnersjæl i barndommen og ungdommen, men også om de markante begivenheder, som kom til at forme de sidste 15 år af hans liv.

Der findes 3 udgaver af erindringerne. Kladden er skrevet i et kollegiehæfte med blyant, formentlig mens Georg Jensen opholdt sig i Paris, for kollegiehæftet er købt i Frankrig. I kladden er tiden op til starten af 1920'erne skrevet i een proces, hvorefter oplysningerne om opholdet i Paris 1924-26 er tilføjet i en senere proces, og der står intet om at Georg Jensen er vendt tilbage til København. Georg Jensen flyttede juni 1926 - knap 3 måneder før hans 60-års fødselsdag - tilbage til Hellerup efter 2 års ophold i Paris. Den renskrevne udgave findes på Det Kongelige Bibliotek i København og ligger tættere på den offentliggjorte udgave i "Samleren" end kladden. Denne 2. udgave af manuskriptet er skrevet i een proces til og med opholdet i Paris, men oplysningerne om, at Georg Jensen er vendt tilbage til København er skrevet til med en anden skrift og afslutter manuskriptet. Det sidste afsnit i de trykte erindringer findes ikke i nogen af de håndskrevne manuskripter.

Erindringerne som de blev trykt i "Samleren" er gengivet i det følgende. Eksempler fra det renskrevne manuskript er også gengivet. Begge taler de med Georg Jensens intense sprog og kræver ingen yderligere kommentarer.

Af et Tres-Aarigt Kunstnerliv

Erindringer fra min Barndom og Udvikling

Georg Jensen fyldte den 31. August 60 Aar - Den udmærkede Kunstner har paa Samlerens Opfordring skrevet efterfølgende Artikel som bl. a. Illustrationer ledsages af Gengivelser af hans første Billedhuggerarbejder.

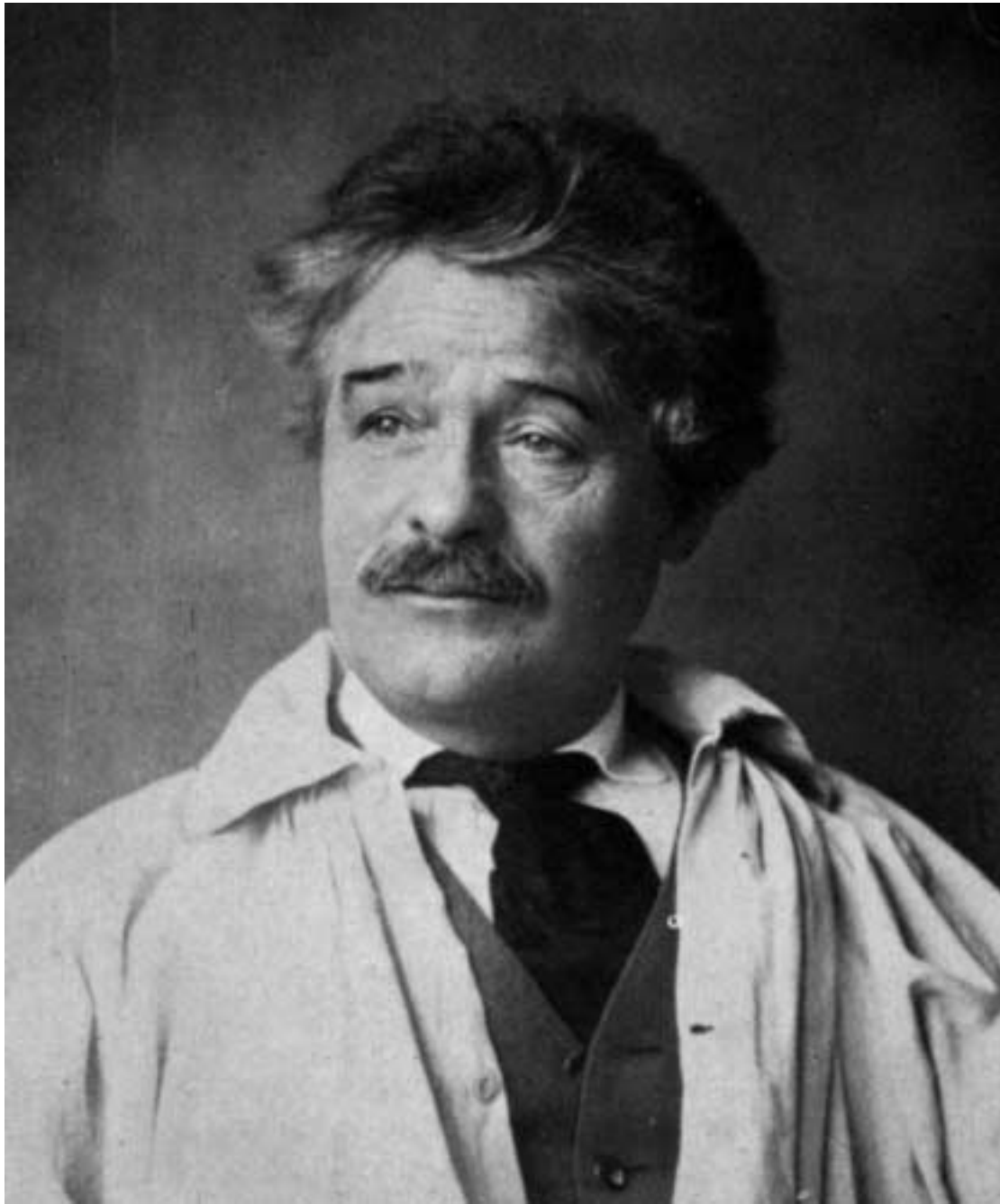


Fig 1-4: Georg Jensen, 1926.

A handwritten signature in black ink, which appears to read "Georg Jensen". The signature is written in a cursive, flowing style.

Jeg blev født i den lille Fabriksby Raadvad en Sensommerdag 1866, nemlig den 31. August. Fra mine allertidligste Aar har jeg ingen Erindring, kun husker jeg, at det altid var dejlig varm Sommer paa min Fødselsdag.

Raadvad var et Paradis paa Jorden, den herligste Skov af mægtige Ege- og Bøgetræer, den store Dam, hvorfra Aaen, som drev Vandmøllen, delte sig i to Arme og løb videre igennem Mosen med det mystiske Ellekrat, hvor Kragerne lige efter Solnedgang samledes i store Flokke og skreg op, saa at man kunde høre det langt væk. Vi Børn var enige om, at de holdt Rigsdag der.

Dejlig var den gamle Ellemose, jeg tror, at den har sat sit Præg paa hele mit Liv, - den virkede dragende og dog frygtindgydende paa mit Sind, og uden at jeg vidste af det, ind sugede jeg Indtryk, som ligger til Grund for min Kunst; om Dagen laa den i bagende Sol, hemmelighedsfuldt duftende og lydløst levende; intet kunde man høre, kun ane, hvad der foregik mellem de næppe synlige Væsener, som befolkede den.

Jeg husker, at jeg en Dag som lille Purk skulde hente Mælk hos en Skovløber; min moder havde givet mig en Kobberpote med Hank med til Mælken, jeg skulde igennem Skoven, men det var for fristende, jeg maatte lægge mig i den dejlige Skovbund for at se paa alt det myldrende Liv, som rørte sig. Først var der en tyk lille Bille, der møjsommeligt krøb op ad et langt Græsstraa, og da den endelig efter mange farlige Sving naaede Toppen, skilte den sit Rygskjold og fløj bort. Saa hørte jeg nogle smaa spæde Pip, det var en lille Spidsmus, som stak Hovedet frem, og vips, greb jeg den i Nakken og i Mælkepotten med den ! Sejrsstolt gik jeg og morede mig med den, til jeg naaede Skovløberhuset, dér maatte jeg til min Sorg ofre den, da jeg jo skulde have Plads til Mælken. Men i sin Skræk havde den lille Mus besørget baade smaat og stort i Spanden, det hældte jeg ud og fik saa Mælken i Stedet for. Naturligvis kom jeg for sent Hjem, og der var i en god Mening til mig.

Aarene gik, og jeg skulde til at gøre Gavn til Støtte for den store Familie, hvorfor jeg fik Plads som Hjælpedreng i Raadvad Støberi, ved hvilket

min Fader arbejdede. Jeg blev sat til at "slaa Sand", det vil sige, det Sand, som det smeltede Metal hældes ned i, bliver efter Støbningen, der udtørres det som Støv, overgydt med Ølbærme, blandet og slaat sammen, til det igen bliver en plastisk Masse. For en Dreng i min Alder var det et anstrengende Arbejde, jeg maatte op Klokken 5 om Morgenen og havde ikke mere Barndommens næsten ubegrænsede Fritid.

Senere blev jeg forfremmet til Lærling i Gørtler Værkstedet, og fra da af havde jeg kun Lejlighed til mine Drømmerier i Skoven i mine knapt tilmaalte Fristunder, men i den laa jeg som Regel ogsaa altid paa Ryggen, med armene under Hovedet, og stirrede op i de høje bredkronede Bøgetræer; - jeg husker en Gang jeg lod mig forlede af Eventyrtrangen, tog en Baad og lod mig drive med Strømmen nedad Aaen og ind i en Tværkanal for at søge efter Kragereder. Jeg gik i Land, men var ikke naaet ret langt, før Klokken kaldte tilbage til Værkstedet; men, o Skræk, da jeg kom hen for at springe i Baaden, var den borte, i min Iver havde jeg ikke faaet bundet den ordentligt, og da nu Vandmøllen var sat i Gang af Middagspausen, havde Strømmen revet Baaden



Fig 1-5: Mit første Billedhuggerarbejde (Min Fader).

løs og trukket den med sig ! Jeg maatte vade over Aaen, blev pjaskvaad og kom naturligvis for sent til Arbejde, men slap dog for videre Tiltale. - I den store Ellemose fandtes der ogsaa Blaaler, hvilket jeg anvendte til mange mærkelige Ting, og i hvilket min første Formfølelse gav sig primitive Udtryk - blandt andet havde jeg modelleret Gorm den Gamle med Foden paa en Kanon ! - og flere af min Barndoms Helte. I en Cigarkasse indrettede jeg et Museum for mine Kunstværker, og den første Kritik fik jeg af et Par Murersvende, der beundrede mine Værker og paastod, at de var lige saa gode som dem man satte paa Husene i København. At jeg blev meget stolt, siger sig Selv.

Ja, man kan vanskeligt tænke sig et Sted bedre egnet til at befrugte Barnefantasi og lede den i Kunstens Retning end den lille, skønne By, hvor jeg voksede op.

Da jeg var 14 Aar, flyttede mine Forældre til København, hvor jeg kom i Guldsmedelære hos



Fig 1-6: "En Høstkarl".



Fig 1-7: "Foraaret".

A. Andersen i St. Pederstræde Nr. 5, og samtidig gik jeg i den Masmannske Tegneskole, hvor Arkitekt Schmidt var min Lærer.

Imidlertid forsøgte jeg under denne Periode at modellere en buste af min Fader, og da baade han og jeg syntes, Forsøget var faldet heldigt ud, tog jeg en Dag Mod til mig og gik op til Prof. Stein med den. Han var meget venlig mod mig, opmuntrede mig og tillod mig i min Fritid at modellere paa hans Atelier, hvorfra jeg senere, efter ogsaa at have besøgt Teknisk Skole, overgik til Kunstakademiet. I 1884 blev jeg udlært som Guldsmed, og mens jeg tjente mit Brød i Faget, kastede jeg mig i den Tid, jeg fik tilovers, med ungdommelig Iver over Forberedelserne til mit



Fig 1-8: Stage.

første store Billedhuggerarbejde: "En Høstkarl", der blev udstillet paa Charlottenborg 1892 og siden i München. Den første Sejr var vundet, og Verden syntes at ligge aaben for mig ! Jeg havde omkring samme Tid faaet Afgangs-Eksamen fra Akademiet og fjernede mig mere og mere fra det Haandværk, i hvilket jeg var udlært og som hidtil havde hjulpet mig over de værste økonomiske Vanskeligheder. Jeg var Billedhugger og jeg ønskede ikke at være andet. I 1896 fuldførte jeg mit næste store Arbejde, en legemsstor Kvindestatue, "Foraaret", som jeg, takket være Professor Joakim Skovgaards Interesse, fik optaget på den fri Udstilling.

Nu forlod jeg ganske Guldsmede-Faget og arbejdede som Modellør hos Bing & Grøndahl, hvor jeg bl. a. arbejdede sammen med Professor Krohn. Her begyndte et nyt Afsnit af min kunstneriske



Fig 1-9: Visitkortskaal.

Udvikling, idet Professor Krohn gennem vort Samarbejde aabnede mine Øjne for den dekorative Formning af Genstande, som bruges i det daglige Liv. Her skulde dog gaa endnu nogle Aar, før jeg tog fat paa Sølvmederiet.

I Aaret 1898 begyndte jeg sammen med Maleren Joakim og hans Broder Alfred Pedersen at brænde Keramik, for hvilken Kunstart jeg særlig under en Udenlandsrejse havde faaet min Interesse vakt. I en dyb Kælder i Lyngbygade, langt ude paa Nørrebro, lejede vi Brænderi-Lokale og haabede gennem denne Virksomhed baade at skaffe os saavel kunstnerisk Anseelse som vort nødvendige Udkomme.



Fig 1-10: Konfektskaal.

Bristede Forventninger tvang os imidlertid til at flytte til Birkerød med vort Brænderi, og herude, hvor jeg atter førtes til det daglige Samliv med Naturen, gav jeg mig under Omstændighedernes Pres til at syle med mit gamle Haandværk og udarbejdede mine første Sølvsmykker, hvoraf nu en Del findes paa Kunstindustri-Museet i København. Endelig i 1904 overgav jeg mig helt og for bestandig til Sølvmederiet, lejede Værksted i Bredgade Nr. 36 over Porten, et meget lavloftet Lokale, hvor en høj Mand ikke kunde staa oprejst. Men fra dette Lokale arbejdede jeg mig efterhaanden frem til Anerkendelse baade i Indland og Udland, og mine Arbejder naaede lidt efter lidt ind paa mange Museer i Europa.



Fig 1-11: Vinkøler.

Den første Udlænding, som besøgte mig paa mit Værksted i Bredgade, var Dir. Osthaus fra Hagen i Westphalen, og i ham vandt jeg en stor og trofast Beundrer og Støtte, ligesom hans Museum, Folkvang i Hagen, var det første Sted i Udlandet, hvor jeg udstillede. Gennem ham kom jeg i Forbindelse med Museumsdirektør Dr. Kreuz i Köln, i hvilken jeg ligeledes fik en god Forbundsfølge, og snart voksede Kendskabet til mig som Kunsthaandværker ud over Europa. Som et bevis herpaa fortalte Emil Hannover mig en Gang, at han ved en Museums-Kongres et Sted i Udlandet, hvor mange af Europas Museums-Direktører var samlede, havde vist Deltagerne sine Manchetknapper, der var udgaaet fra mit Værksted, men at det under stor Munterhed havde vist sig, at de saa at sige alle bar Manchetknapper fra G. J.

For hvert Aar voksede Arbejdet paa mit Værksted, og i 1912 flyttede jeg det til større Lokaler i Knippelsbrogade, hvorfra der gik en ikke ringe Eksport til Udlandet. Tyskland, som havde været min første udenlandske Kunde, var dog stadig den største Aftager, og Salget dér foregik gennem Hr. Carl Dyhr, som havde Udsalg paa Kurfürstendam i Berlin. Paa dette tidspunkt beskæftigede jeg ca. 60 Mand paa mit Værksted, og flere fremragende Kunstnere tegnede til mig. Men saa kom Verdenskrigen og dermed Lukning af det tyske Marked. En drøj Tid fulgte, jeg vilde nødig afskedige mine udmærkede Medarbejdere, men det lykkedes mig paa Verdens-Udstillingen i St. Francisco i 1915 at faa Amerika i Tale, samtidig med at min gode Ven Niels Wendel i Sverige fik oparbejdet en stor og kunstforstaaende Kundekreds, saaledes at Salget her delvis erstattede Tyskland.

Francisco far i Amerika
men talge i hvernig, hvad
jeg igennem min gode Ven
Mrs Wundel, fik oparbejdet
en stor Kunstforstaaelse
Kunsthred var dog stadig
den bedste Afsagte.
Virksomheden voksede sig
stadig større og større men
de første Krigaar havde
blaat den pakkende Grund
bort naar min Fadder saa
sig saa desvarre 'ingen'
anden Vang med ^{af} Hæde
med den Virksomhed over-
gaa til Akkordskob der
stadig gaa fremad og
der findes snart ingen
stor By i Verden ~~der~~
der ikke har Udsalg.

Fig 1-12: En side fra den håndskrevne, 2. udgave af manuskriptet til Georg Jensens erindringer.



Fig 1-13: Jardiniere.

Skønt Virksomheden trods Krigens Vanskeligheder stadig voksede sig større og større, havde de første Krigsjaar dog slaæet den pekuniære Grund bort under mine Fødder, og jeg saa derfor ingen anden Udvej end at lade mit Livs Virksomhed overgaa til et Aktieselskab. Dette skete i 1916. Arbejdet forøgedes yderligere, en selvstændig Bygning rejstes i Haraldsgade 118, og Udsalg aabnedes i de fleste Hovedstæder og større Byer i Europa og Amerika.

I Efteraaret 1924 tog jeg til Paris for at varetage Firmaets Interesser paa Verdensudstillingen, hvor jeg havde den Glæde og Ære at opnaa Grand Prix. Under mit paafølgende toaarige Ophold i Paris udførte jeg forskellige større Sølvsmede-Arbejder, bl. a. et Par store Vinkølere, som udstilledes paa Salonen i 1926 og ejes af en fransk Millionær Mr. Cydreau; ogsaa til den amerikanske Milliardær Mr. John Gould forarbejdede jeg nogle større Ting. Jeg er dog nu vendt tilbage for ligesom tidligere at forestaa den kunstneriske Ledelse af Aktieselskabets store Virksomhed.

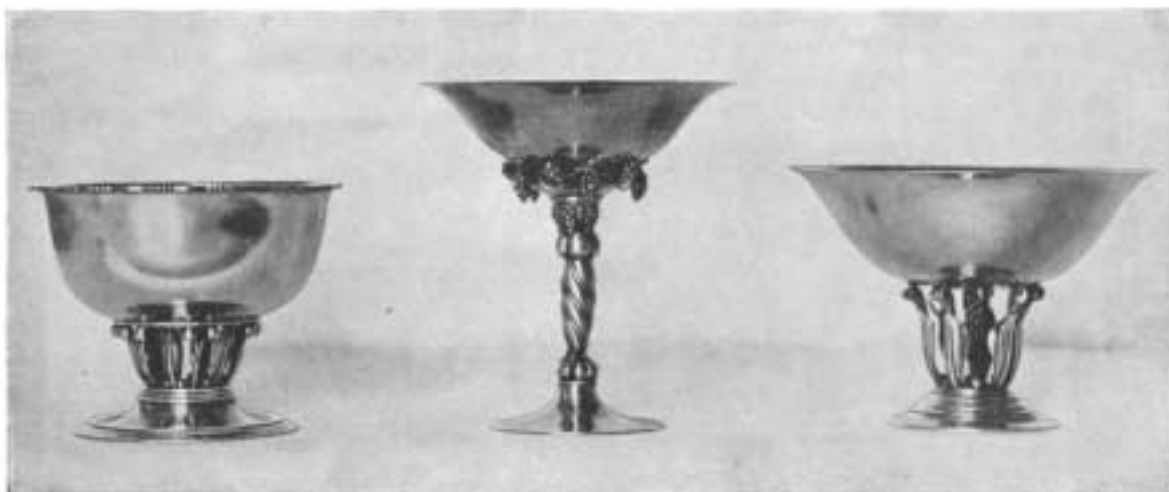
Og naar jeg nu ser tilbage over min Gerning, forekommer det mig, at jeg ved mine beskedne Bidrag til den Anerkendelse, dansk Kunsthaandværk har naaet i Udlandet, efter Evne har været med til at gøre Danmark synligt for de fremmede og hævde vort Lands Anseelse og Ry, og ogsaa derved har jeg haft Glæde af Mit Arbejde.



Fig 1-14: Blomsterbæger.



SILVER **GEORG JENSEN** SILBER
 SØLV
 ARGENTERIE



19 Musée des arts décoratifs Louvre, Paris

264 Detroit Museum, Detroit

196 Metropolitan Museum of Art, New York



1 Kunstindustrimuseet, København

Ovenstaaende Billeder er fra vort Katalog
 Above pictures are from our catalogue
 Obenstehende Photographien sind aus unserem Katalog
 Les photographies ci-dessus sont de notre catalogue

Forlang vore Kataloger og Prisdister
 Write for catalogues and pricelists
 Kataloge und Preisliste kostenlos auf Wunsch
 Demandez notre catalogue et prix courant

Østergade 29
 Telf. C. 10965

COPENHAGEN
 Teleg. Adr. Jenseniliver

Bredgade 21
 Telf. C. 4616

Fig 1-15: Annonce fra Nyt Tidsskrift for Kunstindustri, nr. 3, 1931.

Georg Jensens sidste lærling

Møde med sølvsmed Mogens Bjørn-Andersen.

Jeg var blevet skoletræt. Jeg gik i 2. G i Efterslægtens Gymnasium og var led og ked af at gå i skole. En dag sagde jeg til min far: "Nu vil jeg altså ikke mere, for jeg vil være maler, og det her er spild af tid." Min far sagde: "Du må selv om det; gå selv ned og sig det til rektor. Men jeg forlanger een ting: du skal lære et håndværk. Du må selv bestemme hvad for et håndværk, men du skal kunne bruge dine hænder. Jeg kender alt for mange kunstnere, der faktisk ikke kan bruge deres hænder. De kan godt smøre noget op på et lærred, men de er ubehjælpssomme i det praktiske; de kan ikke slå et søm i en væg uden at ødelægge hammer, søm og fingre."

En aften kort tid efter var Georg Jensen hos os til middag, og min far fortalte om mig, der var så umulig. Så sagde Georg Jensen: "Jamen, send ham ud til mig. Jeg ville være billedhugger og blev uddannet guldsmed, så kan han sgu blive uddannet som sølvsmed og blive maler."

På den måde kom jeg ud til Georg Jensen. Det var i 1929.

Min far var professor på Polyteknisk Læreanstalt. Vi havde embedsbolig i det gamle Frederiks Hospital - det som nu er Kunstindustrimuseet. Det var en dejlig lejlighed, og der boede ikke andre i hospitalet. Grønnegården det var vores. Det var kun os der havde adgang til Grønnegården og kunne benytte den. I 7 år af min barndom havde jeg hele den dejlige gård til rådighed og kunne lege i den med alle mine kammerater fra Krebs Skole. Indgangsrummet i Kunstindustrimuseet - det store man kommer først ind i - det var vores forstue. Det rum, der lå ovenover, hvor der nu er festsal, havde vi ikke. Der opbevarede kongefamilien stabler af ægte tæpper og guldstole, som de brugte ved særlige lejligheder.



Fig 1-16: Mogens Bjørn-Andersen 2001.

Engang hver 3. uge, inviterede mine foreældre alt hvad der kunne krybe og gå inden for kunst og videnskab. Der kom fra Det Kgl. Teater, når forestillingen var slut ved 10-halv elleve tiden, det meste af det kongelige kapel og en del af skuespillerne; Poul Reumert, Gabrielsen, Clara Pontoppidan og mange andre. Der kom videnskabsmænd og kunstnere, bl. a. Niels Bohr og Georg Jensen. De fik souper mens det kongelige kapel musicerede i musikstuen - det var der, hvor der nu er bibliotek i Kunstindustrimuseet. Vi havde et stort koncert flygel. Det kongelige kapel elskede at spille i det rum, for der var sådan en smuk akustik. Om sommeren flyttede kapellet ud i Grønnegården og spillede - og så tror jeg nok de fik lukket vinduerne op i Bredgade. Georg Jensen kom altså også til disse aftener, og det var på den måde vi lærte ham at kende.



Fig 1-17: Den nordlige gang i Grønnegården, anno 1926. Fra Architekten.

Det var i princippet værkføreren på sølvsmedien, der lærte een op. Men jeg plejer at sige, at jeg er den sidste, der er udlært af Georg Jensen personligt, for han blandede sig meget i hvad jeg lavede.

Allerførst skulle man klippe aviser i stykker. De første 3-4 dage sad man og klippede aviser i stykker med en stor pladesaks, og det er svært.

De første ting man derefter lavede var i kobber. Der var en bestemt vase man skulle lave med en smal hank i kobber, og så skulle man lave et lågkrus - et bæger. Man skulle arbejde i kobber før man begyndte at smede i sølv.

Men sølvsmedien fremstillede kun i guld og sølv. Dert var alene lærlingene der øvede sig i kobber, og det de smedede i kobber det fik de selv. Og

jeg har da et par af de ting jeg smedede i kobber stående et eller andet sted. Der blev ikke solgt noget fra Sølvsmedien, der ikke var i sølv eller guld.

Jeg kom i lære samtidig med Georg Jensens datter, Lise. Vi sad på brædt sammen over for hinanden. Da jeg skulle lave mit svendestykke kom Georg Jensen og sagde, at han syntes jeg skulle lave den kande med druerne, og så skulle Lise lave en anden kande. Det var Georg Jensen der bestemte at vi skulle lave de to ting. Jeg ville trække kanden op af et stykke - ellers plejede man at lave den af rør, som så blev trykket ind og smedet i bunden. Men jeg kan ikke fordrage at der er loddesteder på en ting. De kommer altid frem ligegyldigt hvad man gør, og når den bliver ældre, så kan man se loddestedet. Sølvsmeden



Fig 1-18: Mogens Bjørn-Andersens svendestykke.
Fra Guldsmedebladet.

Carl Gustav Hansen har den samme ide og laver også sine ting på den måde. Derfor ville jeg trække kanden op, og så ville Lise også trække sin op. Jeg sagde til hende: "Lise, det kan du altså ikke. Det er alt for hårdt arbejde for en pige." Men nej, hvis jeg skulle trække min op så ville hun også trække sin op. Men det kunne hun faktisk ikke. Det er virkelig hårdt arbejde. Om aftenen skulle vi sætte den ting vi arbejdede på ind i "buret" - det blev administreret af en som hed Jensen. Han udleverede sølv, og svendene gik hen til ham og fik vejret deres ufærdige ting før de blev sat ind på en hylde i "buret". Og det var mærkeligt, for når vi gik hjem lørdag, og Lises kande var nået til et vist punkt i optrækket, og vi mødte mandag morgen, så var den nået meget længere, uden at hun havde været der i weekenden. Og da der var en meget svær indtrækning, så pludselig var den indtrækning lavet i løbet af natten. Det var Gustav Petersen som ikke turde risikere, at mesters datter ikke kunne lave sit svendestykke.

Vi sad oppe i "Jern- og Metalindustrien" på Nørre Vold og tegnede vores svende stykke. Det skulle laves efter en Georg Jensen tegning. Vi havde originaltegningerne at tegne dem efter, altså hans egne tegninger. Derfor er jeg sikker på, at min tegning var fuldstændig korrekt. Jeg har altid været meget god til at trække op med tusch. Jeg har en rolig hånd og kan føre en streg ned i eet, hvor man normalt deler den op. Gustav Petersen påstod at jeg havde snydt, og at jeg havde lagt den over originalen. Det kunne jeg jo ikke komme til. Georg Jensens original var sat op på et tegnebrædt og stillet foran mig. Jeg måtte måle på den, men naturligvis ikke lægge oven på, og vi blev kontrolleret af Evald Nielsen, der var sølvsmed og Oldermænd for guldsmedelaug. "Så præcist kan man ikke tegne op", sagde Gustav Petersen. Jeg måtte svare ham: "Oldermanden for guldsmedelaug har stået ved siden af mig mens jeg har tegnet den. Spørg ham og lad være med at beskyld mig for noget, som jeg ikke har gjort." Jeg husker, at vi havde 1 times frokostpause og at Lise og jeg gik ned i Jordbærkælderen. Vi havde ikke ret mange penge, så vi bestilte to kopper kaffe og en platte. Og servitricen kom og sagde: "Hvem er platten til?" Der var jo kun een der måtte spise af platten. Den var til Lise. Og så smurte hun et rundstykke og langede det under bordet til mig.

Gustav Petersen var frygtet af svendene, men han var en eventyrlig god sølvsmed og en god læremester. Han kunne spanne - når man slår på en stor sølvplade med hammeren skal slaget komme helt plant på, ellers kommer der en halvmåne som aldrig går væk. Og Gustav Petersen kunne tage en hammer og bang, bang, bang, så var pladen spannet. Han blev værkfører da han var 18 år hos Georg Jensen i Knippelsbrogade. Han var eventyrlig dygtig, men han var meget storsnudet. Han holdt hof. Han stod om morgenen og uddelte opgaver, først til svendene. Lærlingene stod i en kreds bagved, og når svendene havde fået det de skulle lave, så kom lærlingene hen. Men han var lidt imponeret af mig. Alle de andre var bange for ham, og hoppede og sprang, og rystede, men jeg var ikke spor bange for ham, og det irriterede ham. Vi boede i Birkerød langs med jernbanen.

Ude på jernbanen så jeg tit jernbanearbejdere hakke sten ind under svellerne. Bagved dem gik en person med en kasket på og han slog med en jernstang på skinnerne. Og i reglen gik han lidt dårligt på det ene ben. Han var formand. Så jeg har altid tænkt: en formand det er en, der er kommet til skade, men som man ikke vil fyre, og så får han lov til at gå og se efter at tingene er i orden. Og jeg havde hørt at Gustav Petersen var formand for sølvsmedjeafdelingen, så nå ja, han er sikkert dygtig, men hvorfor er han ikke svend i sølvsmedien? Jeg var høflig og venlig, over for ham, og han kunne ikke sætte en finger på min opførsel, men jeg var ikke imponeret af ham. Hvor de andre stod lidt tilbage og sagde: "Undskyld må vi spørge om noget?" hvortil han svarede: "Vent!", så gik jeg altid lige hen til ham og sagde: jeg vil gerne lige spørge om, og så svarede han med det samme. Jeg tror også han fedtede lidt for mig, for han havde opfundet et eller andet, som far skulle godkende på Polyteknisk Lærestanstalt.

Gustav Petersen ville gerne kritisere mit svendestykke, og det blev målt meget grundigt. Hver lørdag satte jeg min kande ind på hylden, inderst bag de andre ting, og to gange kom jeg mandag morgen hvor den var faldet ned og lå på gulvet med en stor bule i. Den kan ikke falde op over det andet der stod foran og ned på gulvet og få en stor bule. Det var ren chikane. Jeg er sikker på, at det var Gustav Petersen, der stod bag. Det er sværere at rette en bule i en ting end det er at lave den, for med bulen kommer der en anden spænding i sølvet.

Georg Jensen kom hver dag hen og så hvad Lise og jeg lavede. Vi havde cirka 3 uger til at lave vores svendestykke. Georg Jensen var med inde i Rådhushallen da vi fik medaljerne. Jeg fik sølvmedalje og hun fik bronze, så det var meget fint. Georg Jensen inviterede Lise og mig og min mor og Sjarmor på Wivel til stor aftensmad, og senere holdt han et svendegilde for os ude på Lille Strandvej, hvor han boede. Agnes var Georg Jensens hustru, men Georg Jensen kaldte hende Sjarmor, og det stammer fra pariseretiden: cher mère. Jeg kaldte hende også Sjarmor. I de tidlige år af deres bekendtskab kaldte Georg Jensen hende Tju Hej.



Fig 1-19: Lise Georg Jensens svendestykke. Fra Guldsmedebladet.

Lise har jeg altid holdt forfærdeligt meget af. Vi boede samtidigt i Paris i 1938 og det var gennem hende jeg traf Christian Fjerdingstad.

Der bliver jo brugt mange maskiner på sølvsmedien nu, og det blev der også dengang, men man arbejdede alligevel meget i hånden, f. eks. med at trække sølvet op. Man brugte en trykkerbænk og man pressede mange ting. Nu anvender man næsten udelukkende presning og trykning. Der laves ikke ret meget håndarbejde mere. Tingene bliver lige hamret over bagefter for at illudere at det er håndarbejde. Selvfølgelig er der ting man ikke kan lave på maskine, og som man er nødt til at lave i hånden. Men hovedparten bliver stemplet og presset. Så det der bliver lavet i dag er jo mest monteringsarbejde. Og de der bliver udlært i dag, de lærer slet ikke de ting som vi lærte. I dag har man i lærlingeuddannelsen en liste, og der står f. eks. "tud til kaffekande", "hank til kaffekande", "læg til kaffekande", "fod til kaffekande", "korpus til kaffekande", "sammenlodning". Lærlingen laver hver ting een gang, og så kommer man ikke til det mere. Så går man videre til: "hank til flødehånd",



Fig 1-20: Korpusværkstedet i Ragnagade da Mogens Bjørn-Andersen var lærling.

“tud til flødekande” osv., og “valse en ting fra det til det”, “presse en ting fra det til det”. Man tror, at om man så bliver 90, så ved man hvordan man gør, fordi man har prøvet hver ting een gang. Herregud, vi fik måske 6 kafferservicer hen, som vi skulle lave fra bunden. Når vi havde lavet 6 kafferservicer, så blev de afleveret til Gustav Petersen og gik så op til Albertus, som målte alt op hvad der blev lavet på smedien med en krumpasser, med millimeterskruer, højdemåler og alt muligt. Nøjagtigt blev det målt efter og det skulle passe til tegningen. Det gør man ikke i dag, for når tingene er lavet af maskinen, så er det altsammen ens.

Tingene bliver ikke bedre af at blive lavet på maskine, men nogle ting kan man lave uden at de bliver dårligere af det. Når man trækker sølvet op kan man bevæge det. Man kan lade vægten blive i bunden og lave det tyndere i kanten eller tykkere i kanten. Det letteste er at lave det tykt i kanten, hvorimod det at holde igen når man trækker op det er svært.

På mit svendestykke er der drueklaser hele vejen rundt. Jeg lavede druerne af små kugler. Der gik 7-8 kugler til en drueklase, og jeg lavede selv alle klaserne. Der skulle være samme antal druer i dem, men klaserne skulle være forskellige. Idag slyngestøber man alle klaserne, og også kransen. Ude på smedien var der dengang en sølvsmed ved navn Bremer. Og i alle de år jeg var der, lavede han ikke andet end drueklaser. Ligesådan var der en, der hed Jensen. Han lavede ikke andet end at sætte hanke på.

Man kan sagtens presse en tud. Men oprindeligt havde man en kegle, og så slog man den ind over forskellige jern til den fik faconen. Så havde den kun eet loddested på ryggen. Jeg har kopi af næsten alle Georg Jensens jern. Da jeg var udlært, fik jeg lov til at smede jernene. De havde en smedie i kælderen, og jeg lånte et jern af gangen, og smedede et magen til. Så alle disse jern, der er kopier af Georg Jensens, har jeg smedet selv.

Jeg kom i lære 1929 og var uddannet i 1934. Depressionen kom i 1934-35-36. I starten eksporterede man bare noget mere, men i 1936 fyrede man mange hos Georg Jensen, fordi der ikke var noget at lave. Det første år jeg var i lære fik jeg 4 kr. om ugen i løn, næste år 6 kr, næste år 7 kr og det sidste år fik jeg 12 kr om ugen. Men da jeg var udlært var jeg faktisk en af de højest lønnede. Jeg tror jeg fik 68 kr om ugen på accord, og på det kune jeg gifte mig og have lejlighed.

I 1933 ville jeg gerne prøve at lave et skævnækket kaffeservice. Det var ikke noget man fremstillede hos Georg Jensen, men hvis jeg skulle arbejde på andre sølvsmedier efter min læretid ville det være en fordel for mig at have prøvet det. Georg Jensen syntes det var en sjov ide, og Anders Hostrup Pedersen billigede det også. Gustav Petersen syntes det var mærkeligt, men jeg fik min vilje. Eftersom der aldrig havde været lavet et knækket service på Georg Jensens Sølvsmedie, lånte vi tegningerne hos Michelsen. Så sådan gik det for sig, at der for første og eneste gang blev fremstillet et skævnækket service hos Georg Jensen, bestående af kaffekande, sukkerskål og flødeskål, og så ovenikøbet en model fra vores største konkurrent, Michelsen. Hvad der blev af det aner jeg ikke.

Georg Jensen kom hver dag på sølvsmedien, da jeg startede. Senere hen var han der kun 3 eller 4 gange om ugen, men i begyndelsen var han der hver dag og tog meget aktiv del i hvad der foregik på værkstedet hos Gustav Petersen. Så fik smedien en ny kunstnerisk leder, en modearkitekt: Oscar Gundelach Pedersen. Dengang skulle man være arkitekt, for at arbejde inden for kunsthåndværk. Alt skulle helst tegnes af arkitekter. Og han blev altså kunstnerisk leder. Han var en storsnudet rad. Mig kunne han ikke døje, og det blev endnu værre da jeg blev gift med hans datter. Gundelach Pedersen var meget ubehagelig over for Georg Jensen. Han var en ret ung mand i midten af fyrrerne, men var ikke særlig rar. Hvis han bestemte, at en ting skulle laves og der var et nyt arbejde af Georg Jensen i gang, så kunne han godt finde på at stoppe det: "Det kan godt vente." Han tog ikke på nogen måde hensyn til mesteren, Georg Jensen. Jeg tror



Fig 1-21: Kaffekande, fremstillet af Mogens Bjørn-Andersen på Georg Jensens Sølvsmedie i 1933. Tegningerne stammede fra Michelsens sølvsmedie, og dette er det eneste skævtnækkede service, der nogensinde er fremstillet med Georg Jensens smediestempler.

heller aldrig han har sat sine fødder ude på Lille Strandvej. Georg Jensen kunne ikke døje ham.

Georg Jensen sagde altid om sine egne tegninger: skitseformen er den ægte. Oppe på tegnestuen sad tegnerne og tegnede efter de originale tegninger med en tushpen. De arbejdede efter Georg Jensens tegninger, der var sat op på et stykke pap. Dengang havde man jo ikke fotokopieringsmaskiner. Og når de havde lavet 5 tegninger ud fra den samme original, så er det klart at ikke 2 af de 5 tegninger var ens. Stregerne blev af og til forskudt en millimeter. Man kan se, bare strengen er forskudt en tiendedel af en millimeter. Derfor var Georg Jensen rasende over det, der blev produceret på tegnestuen. Harald Nielsen var jo chef for tegnestuen, og han rentegnede somme tider nogle af Georg Jensens tegninger, men han var meget professionel og dreven. Det som Harald Nielsen har rentegnet er



Fig 1-22: Georg Jensen ved tegnebrættet.

gjort korrekt, det er der ikke tvivl om. Harald Nielsen var en meget dygtig tegner og var loyal over for Georg Jensen. Men der sad flere på den tegnestue, som ikke havde fingerspitzgefühl. Det var derfor Georg Jensen sagde: du skal kunne se igennem en skitse.

Efter hans død var man bange for, at der skulle ske noget med de gamle tegninger på smedien, at de helt skulle ødelægges, så de begyndte at tegne dem af på pergamentpapir.

Når der kom turister, navnlig fra USA, så ville de se Georg Jensen. I begyndelsen gik han ret frit rundt på sølvsmedien, men han forsøgte at flygte ned på guldsmedien eller ind hos ciselørerne, når der kom nogen, der lige skulle hilse på mesteren. I reglen blev han "indfanget". De sidste 2 år han levede nægtede han det totalt. Han ville ikke vises frem, og påstod at han ikke havde kræfter til det osv. osv. Derfor sad Georg Jensen derfor mest inde på sit arbejdsværelse og tegnede, men så blev der sat en glasrude i ind til værelset, så turisterne når de kom forbi kunne se mesteren sidde og tegne. Det var ligesom i zoologisk have.

Min far døde i 1932, da jeg var 21 år, og så tog Georg Jensen sig kolosalt meget af mig og min mor og besøgte os tit. Vi havde en lejlighed i København, men kort efter min fars død flyttede vi ud til Birkerød for vi havde ikke råd til at have to lejligheder. I Birkerød kom Georg Jensen altså meget regelmæssigt, han var der nok hver 14. dag. Han kom i regelen ved frokosttid lørdag eller søndag, og somme tider havde han Sjarmor med og somme tider havde han sine børn Mette og Muk med, men ofte kom han alene. Jeg kan huske om sommeren, når han kom i sin gamle Chevrolet. Vi havde 50 store æbletræer, og han var helt vild med de æbler. Så fik han hele bagsmækken fyldt med æbler, men det glemte han altid, og når han så f. eks. skulle op på Hellerup Station og lægge et brev i postkassen, så åbnede han bagsmækken og så røg æblerne ud.

Georg Jensen var utroligt sød, og så purrede han altid op i håret. Men han var meget, meget ked af forholdene på smedien. Han sad mange gange og beklagede sig over hvor forfærdeligt det var. Han sagde ofte at han håbede at leve mindst 6-7 år til, for da udløb hans kontrakt med sølvsmedien, og så ville han sige den op og tage sit navn tilbage. Han sagde: "Det vil være en oprejsning for mig at kunne sige den kontrakt op, og tage alt hvad jeg kan tilbage til mig selv." Georg Jensen forlangte også, at når han døde, skulle de brænde alt hvad der var af arbejdesrelaterede ting i huset, også alle hans tegninger, og det gjorde Sjarmor. Han havde en del tegninger som var meget moderne og vældig fine, som derfor nu er væk.

I 1932, altså imens jeg var i lære, begyndte jeg at lave sølvtøj selv hjemme. Jeg lavede et lille værksted i Birkerød oppe på mit værelse. Jeg gik ned til Anders Hostrup Pedersen og spurgte om jeg måtte få lov at købe sølv hos ham. Det fik jeg lov til. Jeg ville ikke risikere at man sagde at jeg huggede sølvet. Og samtidig fik jeg lov af Hostrup Pedersen til om lørdagen over arbejdstiden når der blev gjort rent at valse og lave de ting jeg ikke kunne lave hjemme. Kjeld Tutein åbnede en forretning nede i Hyskenstræde i kælderen hvor han lavede lampeskærme, og jeg lejede mig ind hos ham og begyndte der at udstille mit sølvtøj og mine smykker mens jeg stadigvæk var i lære. Det morede Anders Hostrup Pedersen



Fig 1-23: Mogens Bjørn-Andersen 1976 med sin "Rektangulær skål", som nu står på Bornholms Kunstmuseum.

kolossalt at hans læredreng havde butik inde i København. Værkføreren Gustav Petersen han var rasende over det og skældte og smældte, men han kunne jo ikke gøre mig noget.

Georg Jensen havde selv et lille værksted i kælderen på Lille Strandvej. Men han kom ofte ud til mig, for han kunne ikke rigtig slibe nede i sin kælder, og der var også temmelig mørkt. Så han kom ud til mig i Birkerød og jeg sleb hans ting, og derfor havde jeg meget kontakt med ham i de sidste år.

Georg Jensen var gode venner med direktøren for Den Kgl. Danske Porcellænsfabrik i 1920'erne, Grauballe hed han vistnok, og på det tidspunkt havde Georg Jensen allerede udsalg i London, Paris, New York, Berlin osv. Den Kgl. Porcellænsfabrik ville gerne ud omkring, og så sagde Georg Jensen: "I kan godt få lov til at

udstille i mine butikker." På den måde kom den Kgl. Porcellænsfabrik ind i alle Georg Jensens forretninger, og senere udviklede man samarbejdet, så de betalte en del af huslejen og udgifterne. Men i starten var det egentlig en ven-skabshandling over for den Kgl. Porcellænsfabrik.

Både hvad angår sølvtøj, og kunsthåndværk i øvrigt, så skyldes Danmarks store eksport først og fremmest Georg Jensen. Det var Georg Jensen der åbnede for eksport markederne og gjorde dansk kendt - det er der overhovedet ingen tvivl om. Det var personligt Georg Jensens fortjeneste.

Georg Jensen og Det Danske Kunstindustrimuseum

Tekst: Roger Lukenfein – Fotos: Pernille Klemp (undtagen hvor andet er anført)





Georg Jensen har altid fremhævet, at Det Danske Kunstindustrimuseum havde stor betydning for ham i hans tidligere år som sølvsmed, og at museet som de første indkøbte hans sølvsmykker. I erindringerne fra "Samleren" (gen-givet andet sted i dette nummer), skriver han om tiden i Birkerød omkring århundredeskiftet:

"Bristede Forventninger tvang os imidlertid til at flytte til Birkerød med vort Brænderi, og herude, hvor jeg atter førtes til det daglige Samliv med Naturen, gav jeg mig under Omstændighedernes Pres til at sysle med mit gamle Haandværk og udarbejdede mine første Sølvsmykker, hvoraf nu en Del findes på

Fig 1-24 (foregående side). Øverst: Sølvbrosche med Opaler og en mørk Safir, tegnet og udført af Georg Jensen 1902, indkøbt 1904. Nederst: Sølvspænde med Opaler i form af en Guldsmed, tegnet og udført af Georg Jensen 1904, indkøbt 1905.

Fig 1-25 (øverst denne side): Det Danske Kunstindustrimuseums logo, aftrykt fra museets årsberetning 1902.

Fig 1-26 (til højre): Direktøren for Det Danske Kunstindustrimuseum indtil 15.10.1905, Pietro Krohn, aftrykt fra museets årsberetning 1905.

Kunstindustri-Museet i København. Endelig i 1904 overgav jeg mig helt og for bestandig til Sølvsmederiet..."

I et interview i Nationaltidende 1926 udtalte Georg Jensen:

"- Hvad var Deres første Arbejder ?

- De allerførste ..., jo det var nogle sølvsmykker, som jeg lavede ude i Birkerød ... jeg arbejdede med Keramik i et Brænderi sammen med Joachim, som nu er ved Den Kgl. Porcelænsfabrik ... saa fik jeg lyst til at prøve at arbejde i Sølv og skabte de Smykker. De er nu købt af Kunstindustrimuseet."

Det er almindeligvis antaget, at Georg Jensens allerførste sølvarbejder findes på Kunstindustrimuseet i København. Ivan Munk Olsen skrev i en biografi over Georg Jensen i Skønvirke 1926:

"Efter et længere Ophold i Udlandet slog han sig omkring Aarhundredeskiftet ned i Birkerød, hvor også Vennen Joachim Petersen boede... Georg Jensen (genoptog) lidt efter lidt sit gamle Haandværk og smedede sine første Smykker. At Kunstindustrimuseet under Pietro Krohns Ledelse erhvervede enkelte af disse Arbejder har rimeligvis yderligere tilskyndet Georg Jensen til at fortsætte ad den Vej, han var slaaet ind paa."



EN KRUKKE.

Den her gengivne Krukke skyldes et Samarbejde mellem to Kunstnere, Maleren *Joachim Petersen* og Billedhuggeren *Georg Jensen*, der i de sidste Aar i Fællesskab have drevet en keramisk Virksomhed, hvis Resultater Offentligheden fra Tid til anden har haft Lejlighed til at lære at kende. I de to Kunstners endnu ikke omfangsrige keramiske Produktion tilkommer der dette Arbejde en ubetinget Hædersplads. Det er ikke alene sjældent vellykket i Brændingen, men det er saavel i Komposition som Udførelse saa god Kunst, at det med Rette er vederfaret den Udmærkelse at blive erhvervet af Kunstindustrimuseet til Indlemmelse i dets Elite-Samling af danske Kunstners keramiske Arbejder.

Tilkommer end Æren for denne Krukke begge de to Kunstnere, saa har dog Billedhugger *Georg Jensen* et føje Krav paa Broderparten deraf, eftersom det er ham, der har modelleret den nydelige unge Kvindeskikkelse, der danser frem paa Krukens øverste Rand. Selv om man kunde ønske en lidt nøjere Gennemarbejdning hist og her, f. Eks. af Armene og af den iøvrig behændige Forbindelse af Figur og Hank, saa er dog denne lille Skikkelse af saa stilfuld en Ynde, saa næsten græsk af Væsen, at Krukken tiltrods for dens lidt plumpe Form, dog som Helhed leder Tanken hen paa Frembringelser af sen-græsk Vaseplastik. Den matte gulerøds-farvede, lidt grumsede Glasur, der minder om gammelt af Jorden udgravet Terracotta, bidrager sit hertil.

C. B.



Fig. 217. *Joachim Petersen* og *Georg Jensen*: Krukke. Højde 49 Cm. Tilh. Kunstindustrimuseet.

Det første arbejde, der blev udstillet på Kunstindustrimuseet fra Georg Jensens hånd var keramik-kanden "Pigen paa Krukken" (fig. 1-27 og 1-28), som han havde lavet i samarbejde med maleren Joachim Petersen, og som museet købte ved forårsudstillingen 1899 på Charlottenborg og indlemmede i "Elite-Samlingen af danske Kunstneres Keramiske Arbejder". I efteråret 1899 afholdt Industriforeningen en udstilling over indkomne emner til den danske pavillion på Verdensudstillingen i Paris 1900, og her deltog Georg Jensen og Joachim Petersen med en række keramiske arbejder. "Pigen paa Krukken" blev det eneste udstillede bidrag fra Jensen og Petersen på Verdensudstillingen i Paris, og det var ikke det eksemplar, som Kunstindustrimuseet havde købt i foråret 1899, men en lignende kande. Kunstindustrimuseet præsenterede 28. januar - 11. februar 1900 de ting, der var blevet udtaget til at repræsentere Danmark på Verdensudstillingen, heriblandt "Pigen paa Krukken". Jensen & Petersen udstillede ved den lejlighed dog også andre af deres keramiske arbejder. Tidsskrift for Kunstindustri skrev:

"Der fandtes forøvrigt mellem Udstillingens keramiske Arbejder i den af Billedhugger Georg Jensen og Maler Joachim Petersen udførte Krukke med en ung dansende kvinde et ... Pust af græsk Aand.... (Det) Kunstindustrimuseet tilhørende Eksemplar af samme krukke (overgik) baade som Kunst og Teknik ... langt det udstillede. Mærkeligt nok havde de to unge Kunstnere ikke ladet sig friste af det udelte Bifald, som dette Arbejde straks vandt, til at gaa videre ad denne klassiske Vej, men havde, hvad deres øvrige krukker viste, helliget sig til Fremstillingen af forskellige, matte Glasurer."

Kunstindustrimuseet købte i 1901 yderligere et keramisk arbejde af Jensen & Petersen, nemlig en vase i gulgrønt glasur (fig. 1-28).

På grund af de store løft dansk kunstindustri havde fået i publikums bevidsthed som følge af Verdensudstillingen i 1900, besluttede Kunstindustrimuseet at arrangere en årlig udstilling med titlen "Ny Dansk Kunstindustri". Den første af disse udstillinger åbnede 19. oktober 1901, og heri deltog Georg Jensen også. Dels var han inviteret til at udstille den keramik, som han lavede med Joachim Petersen i værkstedet på Nørrebrogade 199, dels var han med i udstillingen fra P. Ipsens Enke Terracotta-Fabrik. Udstillingens hovedattraktion var i øvrigt

Mogens Ballins Værksted, som udstillede for første gang. Det var før, Georg Jensen begyndte at arbejde for Ballin.

Jensen & Joachim udstillede 36 keramiske arbejder. Om disse skrev Tidsskrift for Industri:

De to ufortrødent eksperimenterende Keramikere var denne gang mødt frem med en række Krukker og Skaale, der ganske vist på Afstand lignede en samling glemte Farvepotter, men hvis orangegule og mønjerøde Glasurer sikkert er et Fund, som ikke



Fig 1-28. Georg Jensen keramik, fra venstre: Vase (Joachim Petersen og Georg Jensen, 1900, indkøbt 1901), "Pigen paa Krukken" (Joachim Petersen og Georg Jensen 1899, indkøbt 1899), "Kumme med Grønærtmotiv" (Georg Jensen for P. Ipsen, design 501, 1901 - normal glasur, indkøbt 1902), "Kumme med Grønærtmotiv" (Georg Jensen for P. Ipsen, design 501, 1901 - usædvanlig, mørk glasur, gave 1999) og "Vase med Svampe" (Joachim Petersen og Georg Jensen (sædvanligvis alene tilskrevet Christian Joachim) for P. Ipsen design 446, indkøbt 1902).

enhver Keramiker gør dem efter. Skade blot, at de to Kunstnere former deres Ting af saa svagt et Materiale, at disse kun tør behandles med Varsomhed."

Politiken var heller ikke udelt begejstret:

"I sidegangen er opstillet forskellige keramiske Arbejder bl. a. fra Ipsens Enke og de to unge Kunstnere Joachim Petersen og Georg Jensen, som har opfundet en ny koralrød Glasurfarve, der vurderes meget højt paa Grund af sin Sjældenhed, men ellers ikke er særlig smuk - i alt Fald ikke uden i forbindelse med andre Farver."

For P. Ipsens Enke havde Georg Jensen modelleret to af de udstillede ting: Ærtekummen og Muserede cigaraskebægeret, begge malet af frk. E. Johnsen. Kunstindustrimuseet indkøbte Ærtekummen (fig. 1-28) og har senere som gave fået et ekstra eksemplar foræret. I museets arkiv er et andet indkøb fra 1902 "Svampevasen" fra P. Ipsen (fig. 1-28) tilskrevet Joachim Petersen og Georg Jensen, mens den ifølge P. Ipsens kataloger udelukkende var udformet af Joachim Petersen. Ved udstillingen i 1903 (åbnet 7. oktober) sås



Fig 1-29 (til højre): Galleriet i Det Danske Kunstindustrimuseum, 1902. Fra museets årsberetning



Fig 1-30 (til venstre).
Fra venstre: Sølvske (tegnet og udført af Georg Jensen 1904, indkøbt 1904), Strøske af Sølv med flettet Skaft (tegnet og udført af Georg Jensen 1904, indkøbt 1905), Strøske af Sølv med Kløver (tegnet og udført af Georg Jensen 1904, indkøbt 1905), Toddy-Ske (tegnet og udført af Georg Jensen 1907, indkøbt 1907).

Fig 1-31 (til højre).
Øverst: Sølvspænde med Duer (tegnet af Møhl, udført af Georg Jensen 1904, indkøbt 1905). **Nederst til venstre:** Sølvbrosche med Ravperler og Malakit (tegnet og udført af Georg Jensen 1908, indkøbt 1908). **Nederst til højre:** Hængesmykke, Sølv med Rav og Onyx (tegnet og udført af Georg Jensen 1907, indkøbt 1907).



resultatet af Georg Jensens arbejde hos Mogens Ballin. Ballin havde allerede fra han startede sit værksted samarbejdet med andre kunstnere, i starten især med Siegfried Wagner og Gudmund Henze, men senere også med Georg Jensen. Flere af tingene i Mogens Ballins montre var tegnet af Georg Jensen, bl. a. et spejl i antik stil.



Fig 1-32. Navneskilt af porcelæn for Georg Jensens Sølvsmiede. Hang i porten, Bredgade 36, København, 1904-12 (gave fra Ib Georg Jensen 1999).

Efter at Georg Jensen 19. april 1904 åbnede sit eget "Værksted for kunstnerisk udførte Sølv- og Guldsmedearbejder" i Bredgade 36 udstillede han under eget navn. I efterårets udstilling "Moderne dansk Kunsthaandværk" fra 19. oktober til 20. november viste han for første gang et større udvalg af sine ting. I alt rummede montren 110 arbejder, overvejende smykker (spænder, hårpile, broscher, kamme, hattenåle, manchetter og jacketknapper og brystsmykker), men også 5 skeer, et sukkerstel, et thestel i 5 dele og et spejl. Det berømte guldsmedespænde (fig. 1-24) var udstillet til en pris af 125,- kr.

I relation til publikum og til Kunstindustrimuseet blev denne udstilling et afgørende gennembrud for Georg Jensen. Museet erhvervede i 1904 de første 2 Georg Jensen sølvarbejder, og hovedparten af museets samling af designs fra Georg Jensens egen hånd stammer fra 1905 - 9. Successen i relation til publikum var åbenlyst ved denne udstilling. Emil Hannover, som blev direktør for Kunstindustrimuseet i 1905 efter Pietro Krohn, skrev i Tidsskrift for Industri om udstillingen:

"Idealet vilde jo være, at Tingene trods Mangfoldiggørelsen fik et individuelt kunstnerisk Præg. Ikke mindst i saa Henseende var der for alle noget at lære af GEORG JENSEN. Thi det, der gav denne unge Kunstners Udstilling det Ry, den nød med Rette, var ikke mindst dette, at her var selv ganske billige - og mangfoldiggjorte - Ting at faa i en fuldtfærdig kunstnerisk Form. Her var Ting, der ogsaa fra Tegningens Side var nydelige: et Thestel, hvis Kande dog skæmmedes af Korallhalsbaandet på dens Laag, Kamme med Korall, grøn Onyx og Bjærgkrystal, et Spænde med Guldsmede og Anvendelse af Opaler, et andet med et Motiv taget fra en Skarntyde, et Tredie (tegnet af Møhl) med to Fugle og Indlæg af Calcedon, Brystsmykker, Broscher, Hattenaale, The-Sier, Skeer, Servietbaand, Taskelaase, Ringe, Knapper etc. Som sagt: ogsaa fra Tegningens Side var mange af disse Arbejder indtagende. Megen Originalitet røbede de dog ikke; Paavirkningerne i dem var for mange og tydelige, og fraregner man enkelte nye - eller paa Ny fremdragne - Sammenstillinger af Stene og Sølv, f. Ex. den meget vellykkede anvendelse af brunt og gult Rav i et Par Broscher og Brystsmykker, saa var heller ikke Farve-Indtrykket af Montren i dens Helhed nogen stor Overraskelse. Men trods den forskellige Aand i Kompositionerne i de mange Ting, der snart var hypermoderne naturblottede i deres Form eller Ornamentik, snart tværtimod ret naturalistiske, var der en kunstnerisk Stil over Montren i dens Helhed, fordi der i hvert af dens Genstande var en kunstnerisk Stil i Udførelsen.

Selv i den mindste Knap til en Krone eller to var der af Sølv et udsmykket al den Fylde i Formen, der kan faas af Stoffet."



Fig 1-33 (til venstre): Årsberetningen fra Det Danske Kunstindustrimuseum 1904, i hvilken Georg Jensens kam var afbilledet.



Fig 1-34 (til højre). Til venstre: Hattenaal (tegnet og udført af Georg Jensen i starten af århundredet, gave fra Georg Jensens Sølvsmide 1976). Nakkekam af Skildpadde med Koraller og Sølvbelægning (tegnet og udført af Georg Jensen 1904, købt 1905).

Fig 1-35. Sølvspænde med Ravperler (ifølge oplysningerne i Det Danske Kunstindustrimuseum tegnet af Thylstrup, men andre steder anført som tegnet af Georg Jensen, udført af Georg Jensen 1907, indkøbt 1907).



Georg Jensen blev tilmed æret ved, at en af hans Nakkekamme, som blev udstillet i 1904 men først købt af museet året efter, kom til at pryde beretningen om museets virksomhed i 1904 (fig. 1-33).

I de følgende år indkøbtes en række væsentlige sølvarbejder. Om indkøbene i 1908 skrev Emil Hannover i museets årsberetning:

“... fra Georg Jensen et Par Broscher i Sølv og et stort Halsmykke, det anseeligste Stykke, Museet endnu ejer af denne Kunstner, der med saa meget Held har skabt sig sin egen Stil og til sit Uheld bliver den berøvet af de ringere. Fra Georg Jensen stammer ogsaa Sølvbeslagene på en af Johan Rohde tegnet, af Brødrene Larsen udført Bakke, hvori Træet er forarbejdet med en Finesse, som minder om japanske Laksager.”

Bortset fra en bonbonniere, som Georg Jensen tegnede i 1920 og Kunstindustrimuseet købte i 1921, har museet ikke indkøbt ting, der er tegnet af Georg Jensen senere end 1909.

I det følgende gennemgås Kunstindustrimuseets samling af værker fra Georg Jensen. Præsentationen omfatter effekter, som stammer fra Georg Jensens egen hånd, eller som blev udformet på Georg Jensens Sølvmedie i Georg Jensens levetid (dvs. op til 1935). Gennemgangen foregår kronologisk efter anskaffelsesår.

Fig 1-36. Øverst: Brosche med Granater (tegnet af Möhl, udført af Georg Jensen 1907, indkøbt 1907).
Nederst: Brosche af Sølv med Amathyster (tegnet og udført af Georg Jensen 1908, indkøbt 1908).



1899

1899

Pigen på Krukken. Joachim Petersen og Georg Jensens berømteste keramiske arbejde i rødlig glasur (figur 1-27 og 1-28).

1901

1901

Vase af Joachim Petersen og Georg Jensen, udført i 1900 (figur 1-28).

Kumme med Grønærtmotiv, Georg Jensen, P. Ipsen design 501, 1901 (figur 1-28).

1902

1902

Vase med Svampe, P. Ipsen design 446. Sædvanligvis alene tilskrevet Christian Joachim (figur 1-28).

1904

1904

Sølvbrosche med Opaler og en mørk Safir, tegnet og udført af Georg Jensen 1902 (figur 1-24). Sølvske, tegnet og udført af Georg Jensen 1904 (fig. 1-30).

1905

1905

Strøske af Sølv med flettet Skaft, tegnet og udført af Georg Jensen 1904 (fig. 1-30)

Sølvspænde med Duer, tegnet af Møhl, udført af Georg Jensen 1904 (fig. 1-31).

Nakkekam af Skildpadde med Koraller og Sølvbelægning, tegnet og udført af Georg Jensen 1904 (fig. 1-34).

Sølvspænde med Opaler i form af en Guldsmed, tegnet og udført af Georg Jensen 1904 (fig. 1-24).

Strøske af Sølv med Kløver, tegnet og udført af Georg Jensen 1904 (fig. 1-30).



Fig 1-37 (nederst). Udhængsskab fra Georg Jensens Sølvsmiede. Hang i porten, Bredgade 36, København, 1904-12 (gave fra Ib Georg Jensen 1999). Georg Jensens personlige værktøj, 1904-35 (gave fra Ib Georg Jensen 1999).

1907

1907

Brosche med Granater, tegnet af Møhl, udført af Georg Jensen 1907 (fig. 1-36).

Sølvspænde med Ravperler, tegnet af Thylstrup, udført af Georg Jensen 1907 (fig. 1-35).

Dobbeltspænde af Sølv med Koraller, tegnet og udført af Georg Jensen 1907 (fig. 1-38).

Dobbeltspænde af Sølv med Ravperle og Onyx, tegnet og udført af Georg Jensen 1907 (fig. 1-38).

Hængesmykke, Sølv med Rav og Onyx, tegnet og udført af Georg Jensen 1907 (fig. 1-31).

Toddy-Ske, tegnet og udført af Georg Jensen 1907 (fig. 1-30).

1908

1908

Sølvbrosche med Ravperler og Malakit, tegnet og udført af Georg Jensen 1908 (fig. 1-31).

Brosche af Sølv med Amathyster, tegnet og udført af Georg Jensen 1908 (fig. 1-36).

Sølvhalskæde med Filigran og Rav, tegnet og udført af Georg Jensen 1908 (fig. 1-39).

Mahogni-Bakke med Sølvbeslag, tegnet af Johan Rohde, bakken udført af Brødrene Larsen, sølvbeslagene udført af Georg Jensen 1907 (fig. 1-40).



Fig 1-38 (herunder). Øverst: Dobbeltspænde af Sølv med Ravperle og Onyx (tegnet og udført af Georg Jensen 1907, design 6, indkøbt 1907). Nederst: Dobbeltspænde af Sølv med Koraller (tegnet og udført af Georg Jensen 1907, indkøbt 1907).

Fig 1-39. Sølvhalskæde med Filigran og Rav (tegnet og udført af Georg Jensen 1908, indkøbt 1908).



1909

1909

Sølvbæger med Delfiner, tegnet og udført af Georg Jensen 1909 (fig. 1-41).

Sølvbæger med Fugle, tegnet og udført af Georg Jensen 1909 (fig. 1-41).

1911

1911

Sølvthepotte (Magnolia), tegnet af Georg Jensen 1906, udført ca. 1910 (fig. 1-40).

1914

1914

Sølvsukkerskaal, tegnet af Johan Rohde 1914 (fig. 1-42).



1921

1921

Sølvbonbonniere, tegnet af Georg Jensen 1920 (fig. 1-41).

1929

1929

Saucekande af Sølv, dessin 321 A, tegnet af Johan Rohde ca. 1922 (fig. 1-42).

Kande af Sølv, dessin 432A, tegnet af Johan Rohde, 1925 (fig. i-42).

Kunstindustrimuseet har ikke siden købt ting, der stammer fra Georg Jensens hånd, men museet har som gaver erhvervet flere effekter med relation til Georg Jensen.

Fig 1-40. Mahogni-Bakke med Sølvbeslag (tegnet af Johan Rohde, bakken udført af Brødrene Larsen, sølvbeslagene udført af Georg Jensen 1907, indkøbt 1908). Sølvthepotte (Magnolia) (tegnet af Georg Jensen 1906, udført ca. 1910, indkøbt 1911).



Fig 1-41 (øverst). Til venstre: Sølvbonbonniere (tegnet af Georg Jensen 1920, indkøbt 1921). I midten: Sølvbæger med Fugle (tegnet og udført af Georg Jensen 1909, indkøbt 1909). Til højre: Sølvbæger med Delfiner (tegnet og udført af Georg Jensen 1909, indkøbt 1909).



Fig 1-42 (nederst). Johan Rodhe designs for Georg Jensen. Til venstre: Sølvsukkerskaal (tegnet af Johan Rodhe 1914, indkøbt 1914). I midten: Saucekande af Sølv, dessin 321 A (tegnet af Johan Rodhe ca. 1922, indkøbt 1929). Til højre: Kande af Sølv, dessin 432A (tegnet af Johan Rodhe, 1925, indkøbt 1929).



Fig 1-43. Frø-Spænde (tegnet og udført af Georg Jensen ca. 1905, gave fra Georg Jensen Sølvsmiede 1979).

Da Georg Jensen døde i 1935 fremgik det af hans testamente, at han ønskede, at det maleri, som Einar Nielsen lavede af Georg Jensen i Paris 1900 skulle forblive i familien som hans hustrus eje: *“Saafremt jeg, Georg Jensen skulde afgaa ved Døden før min nævnte Hustru, bestemmer jeg herved, at min Hustru Arveret efter mig skal udvides saaledes, at min Hustru arver Halvdelen af alt, hvad jeg maatte efterlade mig, hvorhos jeg bestemmer, at min Hustru skal have Ret til - til hel eller delvis Opfyldelse af hendes Arv efter mig - forlods at udtage alle de Genstande, som hun maatte ønske at beholde til fri Raadighed af det mig som mit Særeje tilhørende Indbo, Smykker, Sølvtøj, Glas, Porcelain og Dækketøj m. v., i hvilken Henseende bemærkes, at det Maleri, Professor Einar Nielsen har udført af mig, skal tilfalde min Hustru ...”*

Det viste sig, at Georg Jensens bo var insolvent. Den 6. april 1936 afholdtes der skiftesamling, og i forbindelse med mødet fremkom følgende: *“Direktør Thorolf Møller bemærkede, at A/S Georg Jensens Sølvsmiede havde tilbudt at afkøbe Boet det i Registreringsforretningen Bil. 28 under Nr. 42 opførte Maleri af Afdøde, udført af Professor Einar Nielsen, der er vurderet for 3000 Kr., for kontant 5000 Kr., paa Betingelse af, at Kunstindustrimusæet*

vilde modtage det til Ophængning i Musæet som Gave fra Sølvsmieden, og paa Betingelse af at Tvangsauktion over Boets Ejendom ikke blev afholdt.”

Anders Hostrup Pedersen bekræftede i brev af 15. april 1936 på sølvsmiedens vegne dette: *“Herefter bekræfter vi at ville yde et Tilskud paa Kr. 5.000,- til Georg Jensens Bo mod at få overladt Einar Nielsens Maleri af Georg Jensen, som vi vil forære til et Museum. Endvidere er det en Betingelse at Tvangsauktionen undgaaes, og at Boet afsluttes paa en Maade, der ikke kan give Anledning til offentlig Omtale”.*

Boets eksekutor bekræftede 18. april 1936 at maleriet var afleveret til Kunstindustrimuseet og at betingelserne ville blive overholdt.

Dette er baggrunden for, at maleriet siden 1936 har hængt på Kunstindustrimuseet. Billedet var i 1966 udgangspunkt for det frimærke, der blev udsendt i anledning af Georg Jensens 100 års fødselsdag.



Fig. 1-44. Frimærke af Georg Jensen i anledning af hans 100-års fødselsdag 1966. Frimærket er udført på baggrund af Professor Einar Nielsens maleri af Georg Jensen fra 1900.

1936

Georg Jensen, maleri af Einar Nielsen, udført 1900 i Paris (fig. 1-44).

I 1970'erne foregik der en betydelig fornyelse og slankning af Georg Jensens Sølvsmadies sortiment, og på direktør Lefevres initiativ skilte man sig af med en lang række af de gamle sølveffekter. To ting blev dog foræret til Kunstindustrimuseet:

1975

Hattenaal, tegnet og udført af Georg Jensen i starten af århundredet (fig. 1-34).

1979

Frø-Spænde, tegnet og udført af Georg Jensen ca. 1905 (fig. 1-43).

I 1999 fik museet to foræringer: et ekstra eksemplar af Ærte-Kummen fra 1901 og en meget værdifuld gave fra Ib Georg Jensen (Georg Jensens yngste barn, født 1927): Georg Jensens personlige værktøj, samt porcelænsskilt og udhængsskab fra den første sølvsmadie i Bredgade 1904.

1999

Kumme med Grønærtmotiv, Georg Jensen, P. Ipsen design 501, 1901, defekt (figur 1-28).

Georg Jensens personlige værktøj, 1904-35 (fig. 1-37)

Porcelænsskilt, porten i Bredgade 36, 1904-12 (fig. 1-32)

Udhængsskab, porten i Bredgade 36, 1904-12 (fig. 1-37)

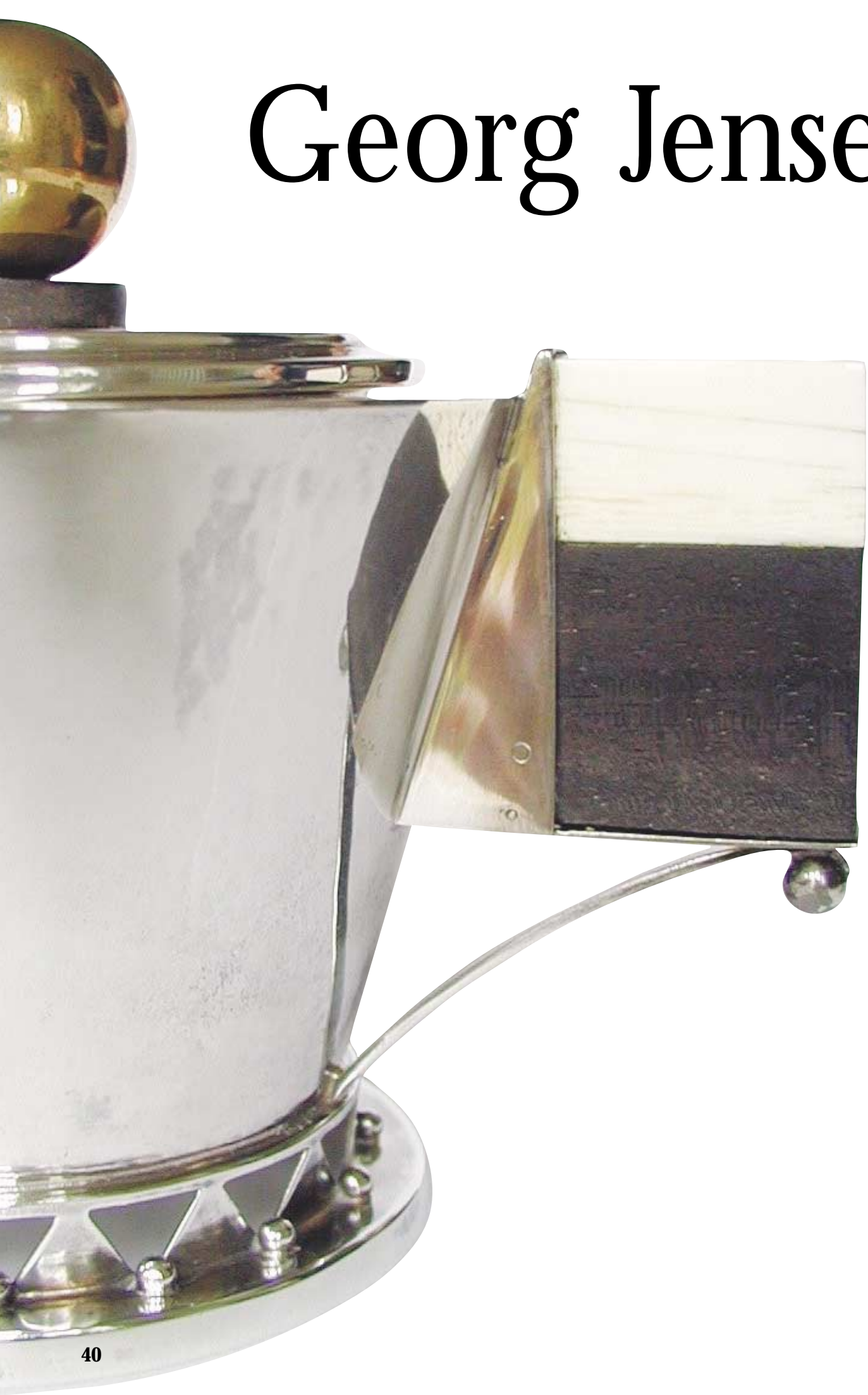
Ingen af de ovennævnte effekter er for øjeblikket udstillet på Kunstindustrimuseet. Nogle af effekterne er udlånt til Royal Scandinavias "Georg Jensen Museet", Amagertorv 4, København, hvor de er udstillet.

Det Danske Kunstindustrimuseum i København har således en fin samling af Georg Jensens smykker fra perioden 1904-9 samt et af hans væsentligste keramiske værker fra 1899. Der er næppe tvivl om, at det har haft betydning for Georg Jensen, at Kunstindustrimuseet købte hans værker i de første år han drev sin sølvsmadie, men museet indkøbte ikke (som det ellers er almindeligt anerkendt) hans sølvarbejder i årene før han grundlagde smedien i 1904, og "Adam og Eva bæltespændet" (som er det tidligst kendte sølvarbejde af Georg Jensen) har aldrig tilhørt museet, selvom det er skrevet talrige steder. Hvorfor museet efter 1909 stort set ophørte med at indkøbe Georg Jensens produktion, selvom hans internationale anerkendelse steg og steg i de følgende år, vides ikke. Man ser desværre forgæves efter Georg Jensens betydelige produktion af korpus-sølv, hans guldarbejder og de sidste 25 år af hans personlige produktion. Disse ting er i væsentlighed repræsenteret på museer i udlandet.

Det vil være af betydelig kulturhistorisk interesse, hvis Det Danske Kunstindustrimuseum fremover kan finde plads til at udstille sin samling af Georg Jensen værker.

Tak til Det Danske Kunstindustrimuseum for imødekommelse i forbindelse med indsamling af oplysningerne, introduktion til museets Georg Jensen samling og de praktiske arrangementer ved fotografering af samlingen. En særlig tak til Jørgen Schou-Christensen og Åse Sylow samt bibliotekarerne på museets bibliotek.

Georg Jensen



Unika



GEORG
JENSEN
UNIKA



Det fortælles, at denne bonbonniere med håndtag af elfenben og ibenholt blev lavet til verdensudstillingen i Paris 1925. Den er udført af Georg Jensen selv og bærer hans personlige signatur i bunden. Der findes ingen tegninger af den.

Den er et af de første eksempler på den upyntede og funktionalistiske stil, som præger arbejderne fra de sidste 10 år af hans liv, men som kun i begrænset omfang fandt udtryk i de af hans ting, som blev sat i produktion af sølvsmedien.

Hvert nummer af Georg Jensen Magazine vil indeholde præsentation af et Georg Jensen unika.





**GEORG
JENSEN
SØLV**

ALTERKALK OG DISK
TEGNET AF GEORG JENSEN

VÆRKSTED OG EN GROS: RAGNAGADE 7 — UDSALG: ØSTERGADE 40
TELEFON 10.106 TELEFON 10.945